

# Manual CleanCash® Service Utility V2

---

## Innehåll

Enheter som stöds av CleanCash service utility V2 .....	1
Språkinställning .....	1
Koppla upp en enhet .....	2
Efter lyckad uppkoppling.....	3
Läsa fel logg .....	4
Sätta POS/kassa id.....	6
API versioner .....	6
Systemkrav .....	6

## Enheter som stöds av CleanCash service utility V2

De enheter som stöds av programmet är följande.

CleanCash Typ A version 1.06 till 1.09

CleanCash Typ C. Samtliga modeller och versioner.

## Språkinställning

Det går att välja att köra programmet med svensk eller engelsk text. Denna inställning görs från antingen anslutningsfönster eller i huvudfönster.

Man klickar på inställningar och sedan språk och väljer det språk man vill använda.

Inställningen sparas till nästa gång man startar programmet.

Alla felkodsbeskrivningar från felkodslistan är alltid på engelska.

## Manual CleanCash® Service Utility V2

---

### Koppla upp en enhet

Beroende på vilken typ av enhet som är ansluten, så beter sig programmet lite annorlunda. Om det är en CleanCash typ C, så kommer programmet att automatiskt detektera denna och huvudfönstret kommer fram direkt.

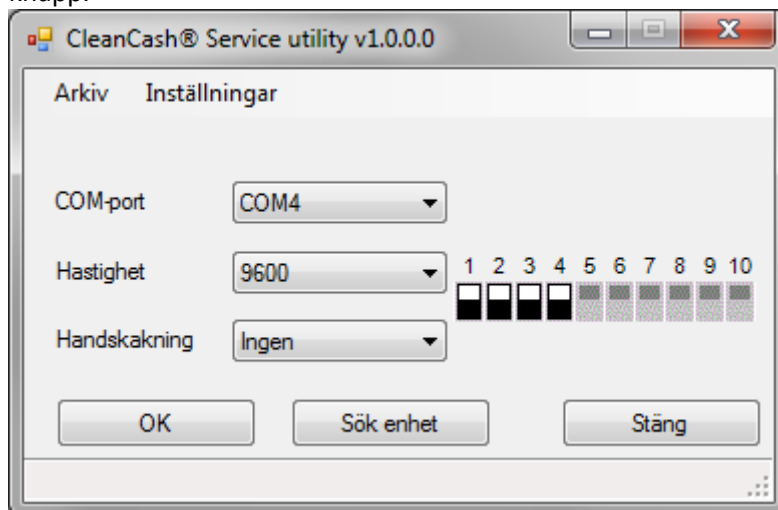
Om det är en CleanCash typ A, så kommer ett anslutningsfönster fram.

Där anger man COM port, hastighet samt handskakning för anslutningen.

På sidan av CleanCash typ A enheten, så finns en rad med 10st dipswitchar. De fyra första av dessa är för hastighet och handskakning. I programmet finns en simulerad dipswitch rad.

Man kan välja att ställa in hastighet och handskakning genom att välja värde ur droplista, eller klicka på dipswitcharna så att de står som de gör på CleanCash enheten. Oavsett vilket sätt som används, så kommer både droplista och dipswitchar att uppdateras

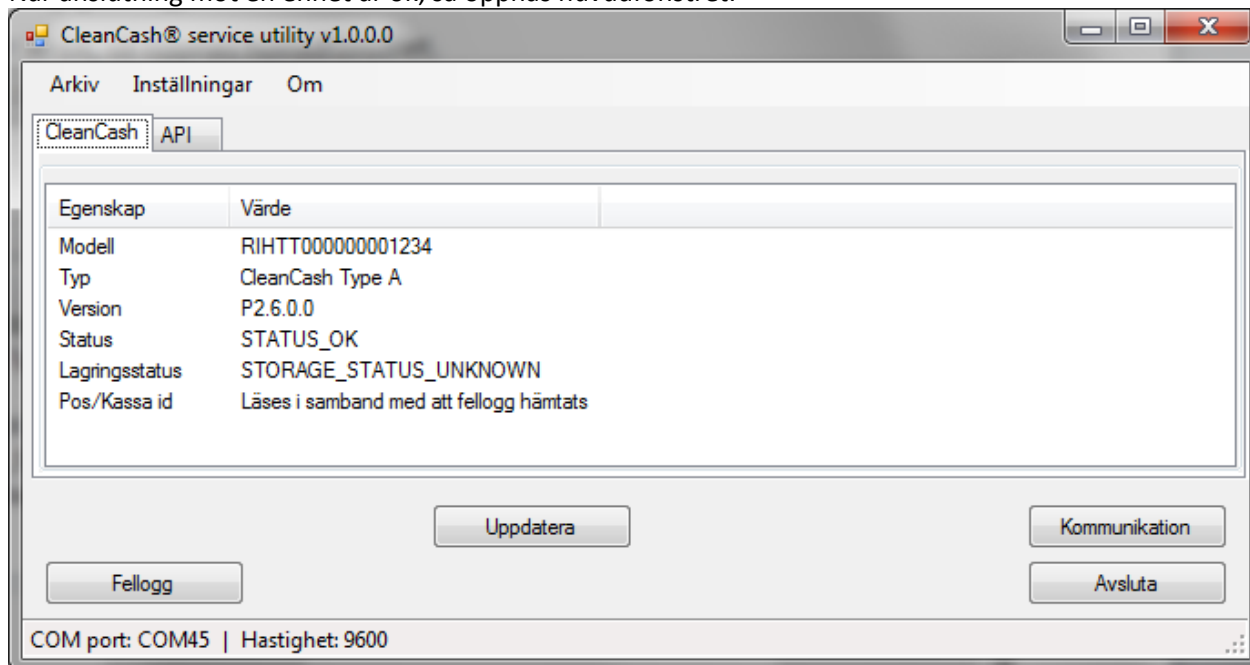
Det finns även en knapp som heter 'sök enhet'. Denna gör en automatisk sökning av USB anslutna enheter av typ C. Samtidigt så uppdateras även listan med befintliga COM portar, så om en A enhet anslutits efter att programmet startats, så kommer den COM porten med i listan vid klick på denna knapp.



## Manual CleanCash® Service Utility V2

### Efter lyckad uppkoppling

När anslutning mot en enhet är ok, så öppnas huvudfönstret.



I detta fönster ser man information om aktuell enhet. De data som presenteras är.

- Modell: Enhetens serienummer
- Typ: Typ av enhet (A/C)
- Version: Enhetens version
- Status: Status på enheten
- Lagringsstatus:
- POS Id/Kassa id: Endast typ A ver 1.07 till 1.09. Denna erhåller data när hämtning av fellogg gjorts
- Licens: Endast typ C.

## Läsa fel logg

Om man från huvudfönstret klickar på knappen 'Fellogg', så öppnas ett fönster för att läsa in felloggar från aktuell enhet.

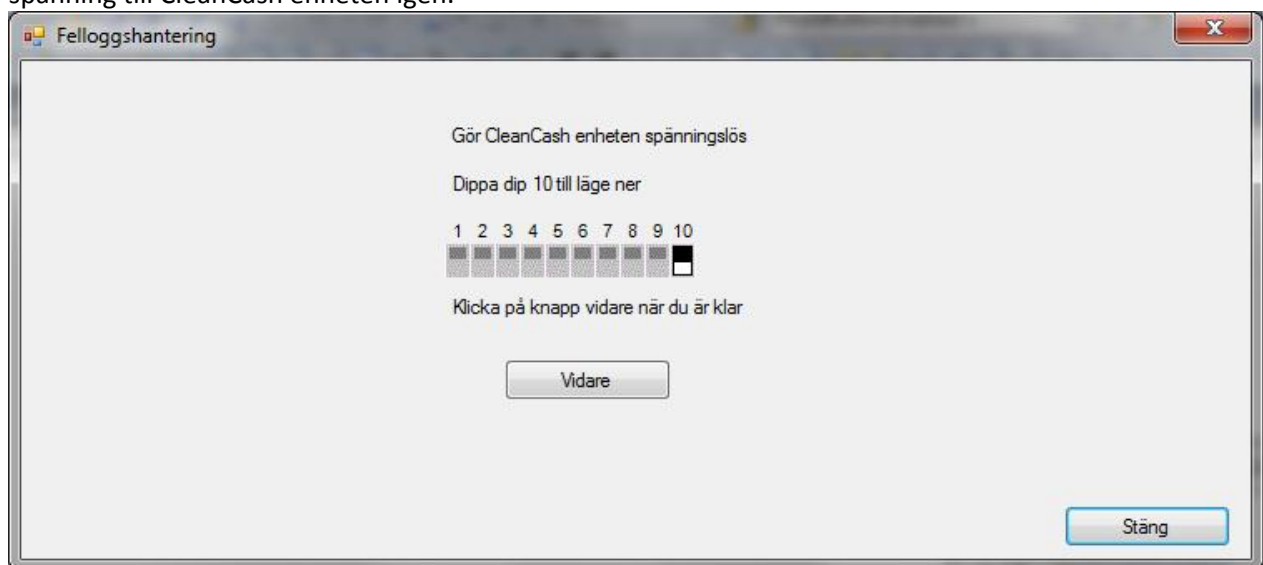
Beroende på typ och version, så kan detta fönster komma att se lite annorlunda.

Om det är CleanCash typ C, så öppnas fönstret och felloggar läses in från enheten direkt.

Om det är CleanCash typ A, och versionen på denna är 1.09 eller senare, så beter den sig som CleanCash Typ C.

Om det är en äldre CleanCash typ A. Version 1.06 till 1.08, så kommer det fram ett fönster som säger att enheten ska göras spänningslös och att dip 10 ska sättas i läge ner. Detta för att de äldre enheterna ställer sig i ett läge att leverera felrapporter när denna dip är ställd så.

Efter det så klickar man på en knapp 'vidare', och programmet uppmanar att man ska ansluta spänning till CleanCash enheten igen.



Alla felloggar hamnar i en lista med olika rubriker. Dessa rubriker är

Datum	Datum då händelsen inträffade
Tid	Tid då händelsen inträffade
Felkod	Felkodsnummer
Förklaring	Textbeskrivning av felkoden ( på engelska)

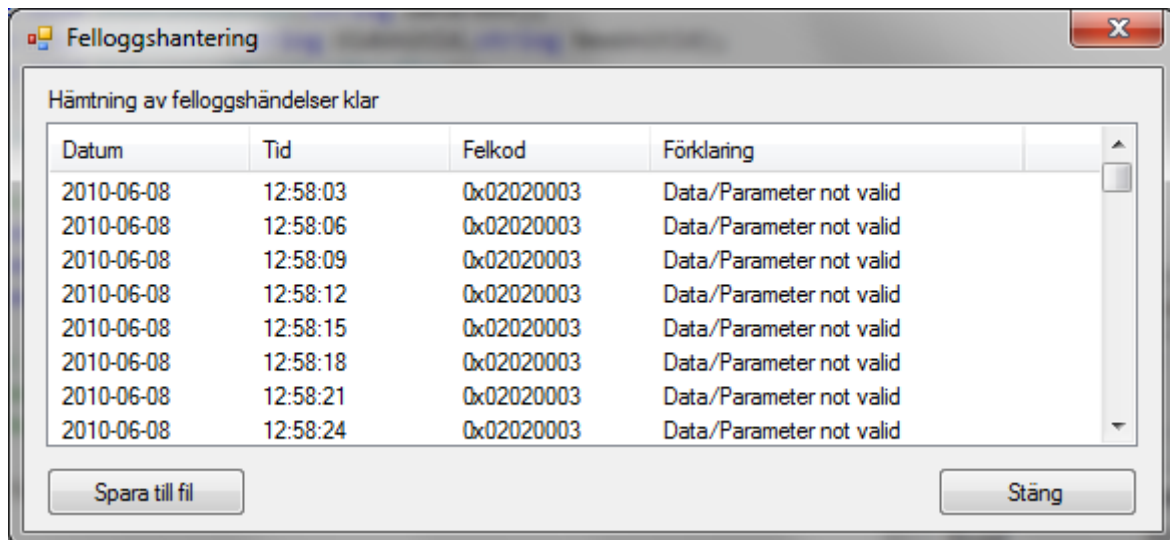
Ovanför denna lista finns en text som visar status för felkodsläsningprocessen.

Den uppdaterar var 10 felkod.

När hämtning är slutförd, så kommer ett OK fönster fram som presenterar antalet inlästa felkoder.

## Manual CleanCash® Service Utility V2

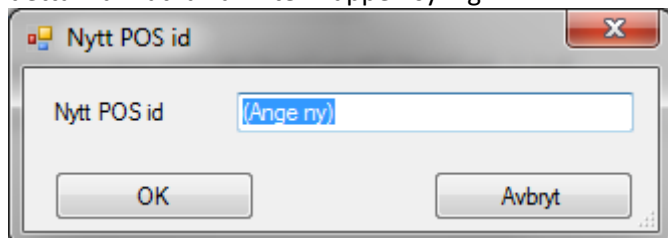
---



Om felkoder förekommer så blir en knapp synlig som heter 'spara till fil'. Denna sparar ner hela felkodslistan till en fil på datorn. Filen består av ett huvud som är datum och tid när filen skapades, enhetsmodell, typ och version. Alla felkoder ligger med tabseparering i filen. Detta för att lätt kunna läsa in dem i tex Excel.

### Sätta POS/kassa id

Beroende på typ och version av aktuell CleanCash enhet, så finns en knapp i huvudfönstret som heter 'Sätt POS/Kassa Id'. Endast CleanCash typ A med en version som är äldre än version 1.09 kan utföra detta. I annat fall är inte knappen synlig."



Om fellogg lästs ut, så har även befintligt POS id i aktuell CleanCash enhet lästs ut, och presenteras i lista med info om enheten.

Om så är fallet, så presenteras detta POS id i textfältet för POS Id. I annat fall så står det '(ange nytt)'

### API versioner

Om datorn använder något CleanCash API, så kommer information om denna fram som en tabflik i huvudfönstret. Om inget CleanCash API används, så kommer ingen information om detta fram. De API'er som kontrolleras är. Den information som visas är version samt sökväg till filen i datorn.

### Systemkrav

Dator med 1st COM port eller en USB -> virtuell COM port om CleanCash typ A ska testas.